

2 8-3

Олимпиада школьников по географии
Задания муниципального этапа для 8 класса
в 2021/2022 учебном году

Уважаемый участник олимпиады! Вашему вниманию предлагаются задания тестового и теоретического туров, на выполнение которых отводится 135 минут (на тестовый тур – 45 минут и теоретический – 90 минут).

Тестовое задание включает 30 вопросов, каждый из которых содержит несколько элементов ответов и оценивается определенным количеством баллов (от 0,5 до 2,0 баллов). Общая оценка ответов на вопросы тестового тура представляет собой сумму баллов за отдельный вопрос и максимально составляет 30 баллов.

Теоретический тур включает задания различной степени сложности. Каждый элемент заданий оценивается определенным количеством баллов (от 1 до 8 баллов). Общее количество заданий составляет 5, максимальное количество баллов за правильные ответы – 70 баллов.

При ответах на вопросы тестового тура и заданий теоретического тура запрещается пользоваться географическими картами, атласами, словарями и справочными материалами.

185

Тестовый тур

1. Кто из путешественников был первооткрывателем мыса Доброй Надежды?

- 0
- а) Джеймс Кук
 - б) Бартомеу Диаш
 - в) Фернан Магеллан
 - г) Васко да Гама

2. Астрономической единицей называется расстояние

- 1
- а) от Земли до Луны
 - б) от Земли до Солнца
 - в) от Солнца до Нептуна
 - г) от Солнца до альфа Центавра

3. Расстояние на местности равно 2,5 км, на карте оно составляет 0,5 см. Какому масштабу карты это соответствует?

- 0
- а) 1:200 000
 - б) 1:500 000
 - в) 1:2 500 000
 - г) 1:2 000

4. Где 22 декабря наблюдается полярная ночь?

- 1
- а) за северным полярным кругом
 - б) на Северном тропике
 - в) на Южном тропике
 - г) на Южном полюсе

5. Какие виды полезных ископаемых имеют органогенное происхождение?

- 0
- а) рудные
 - б) горючие
 - в) гидротермальные
 - г) строительные

6. Какие из тектонических структур Земли являются наиболее молодыми?

- а) Сибирская платформа
- б) Северо-Американская платформа
- в) Скифская плита
- г) Южно-Китайская

7. Для каких гор характерны мощные землетрясения?

- а) Уральских
- б) Карпат
- в) Анд
- г) Альп

8. Выберите горные системы, расположенные на территории России.

- а) Срединный хребет
- б) Атлас
- в) Верхоянский хребет
- г) Альпы

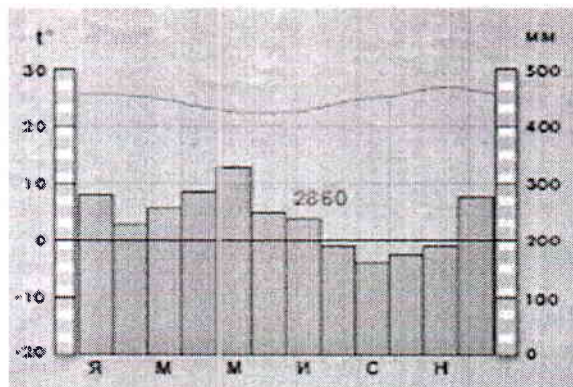
9. В результате какого фактора происходит образование дюн?

- а) ледник
- б) ветер
- в) многолетняя мерзлота
- г) постоянные водотоки

10. Как называется прибор, используемый для определения атмосферного давления?

- а) гигрометр
- б) барометр
- в) бусоль
- г) нивелир

11. Для какого типа климата характерна представленная диаграмма?



- а) экваториального
- б) умеренно-континентального
- в) резко-континентального
- г) муссонного

12. На какой реке находится самый большой в мире водопад по расходу воды?

- 0,5
- а) Конго
 - б) Парана
 - в) Замбези
 - г) Ниагара

13. Выберите из списка реки, относящиеся к бассейну Тихого океана

- 0,5
- а) Сенегал
 - б) Амур
 - в) Колорадо
 - г) Брахмапутра

14. Как называется единственное на Земле течение, которое проходит через все меридианы?

- 1,5
- а) Гольфстрим
 - б) Западных Ветров
 - в) Перуанское
 - г) Канарское

15. Выберите самое низкое место на поверхности Земли

- 1
- а) впадина Мертвого моря
 - б) уровень озера Баскунчак
 - в) долина смерти в Калифорнии
 - г) побережье озера Ассаль в Джибути

16. Установите соответствие «крупный город – река, на которой он расположен»

- 1
- | | | | | |
|---|---|---|-----------|-----|
| <input type="checkbox"/> а) Томск | ← | → | 1) Волга | а-4 |
| <input type="checkbox"/> б) Барнаул | ← | → | 2) Енисей | б-3 |
| <input checked="" type="checkbox"/> в) Красноярск | ← | → | 3) Томь | в-2 |
| <input checked="" type="checkbox"/> г) Казань | ← | → | 4) Обь | г-1 |

17. Плотины Гудвера в США перекрывают реку

- 0
- а) Маккензи
 - б) Колорадо
 - в) Миссисипи
 - г) Рио-Гранде

18. Какой из перечисленных уникальных географических объектов находится на территории России?

- 1
- а) самый высокий действующий вулкан в мире
 - б) самое глубокое озеро в мире
 - в) самая высокая горная вершина в мире
 - г) самый высокий водопад в мире

19. Для какой из перечисленных территорий России, расположенных в умеренном климатическом поясе, характерен умеренно-континентальный климат?

- а) полуостров Камчатка
- б) Приморье
- в) Среднерусская возвышенность
- г) Забайкалье

20. Крайняя северная материковая точка России расположена на территории

- а) Мурманской области
- б) Ямало-Ненецкого автономного округа
- в) Красноярского края
- г) Чукотского автономного округа

21. Укажите страны, имеющие общую морскую границу с Россией

- а) Индия
- б) Норвегия
- в) Монголия
- г) США

22. Укажите два народа, компактно проживающих в европейской части России

- а) карелы
- б) тувинцы
- в) удмурты
- г) хакасы

23. Какой вид минерального сырья добывают в районе Курской магнитной аномалии?

- а) каменный уголь
- б) железную руду
- в) торф
- г) соль

24. Для какого из типов почвы характерна наибольшая биопродуктивность?

- а) тундровые глеевые
- б) подзолистые
- в) серые лесные
- г) черноземные

25. Какое из перечисленных озер является бессточным?

- а) Каспийское
- б) Онежское
- в) Байкал
- г) Ладожское

26. Первый заповедник на территории России

- 1
- а) Баргузинский
 - б) Ладожское
 - в) Байкал
 - г) Онежское

27. Для какой из природных зон России характерна наименьшая плотность населения

- 1
- а) тундра
 - б) тайга
 - в) степь
 - г) смешанные леса

28. Около 10 тысяч лет назад в истории развития человечества возникло

- 0
- а) сельское хозяйство
 - б) собирательство
 - в) промышленное производство
 - г) радиоактивное заражение окружающей среды

29. Мощными факторами деградации лесов на планете служат

- 0,5
- а) загрязнение атмосферы
 - б) создание заповедных территорий
 - в) рациональное природопользование
 - г) распространение вредителей леса

30. Одним из путей долгосрочного решения проблемы дефицита питьевой воды является использование

- 0
- а) льдов Гренландии и Антарктиды
 - б) болотных вод
 - в) грунтовых вод
 - г) почвенной влаги

Теоретический тур

Задание 8.1. Американцы очень любят Миссисипи (её бассейн занимает 40% территории США), но дают ей нелюбимые названия: «толстая грязнуха», «первая в мире обманщица», «лошадь, которая не устает». А мы называем её «американской Волгой». Объясните каждое из этих прозвищ.

Ответы запишите в таблице 8.1.

Таблица 8.1

Вопрос	Ответы
Американцы очень любят Миссисипи (её бассейн занимает 40% территории США), но дают ей нелюбимые названия: «толстая грязнуха», «первая в мире обманщица», «лошадь, которая не устает». А мы называем её «американской Волгой». Объясните каждое из этих прозвищ.	<p>1. Вода в реке грязная. 2</p> <p>2. Река обманет любого, кто пойдёт по ней. 0</p> <p>3. Пользуется торговыми путями. 2</p> <p>4. Схожа с нашей во Волгой. 4</p>

Задание 8.2. Расположите в направлении с юга на север следующие географические объекты: А) г. Аконкагуа, Б) о. Баффинова Земля, В) Большие Антильские острова, Г) Гудзонов пролив, Д) пролив Дрейка, Е) Нью-Йорк, Ж) о. Ньюфаундленд, З) Патагония, И) оз. Титикака, К) г. Чимборасо.

Ответы запишите в таблице 8.2.

Таблица 8.2

Вопрос	Ответы	
	Направление юг-север	Буквенное обозначение
Расположите в направлении с юга на север следующие географические объекты: А). г. Аконкагуа Б). о. Баффинова Земля В). Большие Антильские острова Г). Гудзонов пролив Д). пролив Дрейка Е). Нью-Йорк Ж). о. Ньюфаундленд З). Патагония, И). оз. Титикака К). г. Чимборасо	1.	г, д, -
	2.	
	3.	
	4.	
	5.	
	6.	
	7.	
	8.	
	9.	
	10.	б +

Задание 8.3. Установите соответствие между понятием и его определением, заполните таблицу 8.3.

Таблица 8.3

Понятия	Определения	Соответствие между понятием и его определением	
1. Цунами	а) вулканическая горная порода, используемая в качестве строительного материала; б) равнина с холмами, сложенными коренными горными породами, оставшимися от сильно разрушенных складчатых гор; в) однолетняя трава с коротким жизненным циклом; г) гигантские волны, возникающие при подводных землетрясениях и обладающие огромной разрушительной силой; д) место в пустынных зонах, где грунтовые или артезианские воды доступны для произрастания травянистой и древесной растительности; е) ветер, меняющий свое направление по сезонам года; ж) тропический атмосферный вихрь диаметром до 400 км, достигающий силы урагана или шторма; з) искусство составления букетов	1	г +
2. Икебана		2	б -
3. Мелкосопочник		3	в +
4. Тайфун		4	ж +
5. Муссон		5	е +
6. Туф		6	а +
7. Эфимер		7	з -
8. Оазис		8	д +

Задание 8.4. Определите географические объекты, обозначенные на карте цифрами: 1,4,5 – моря; 2,3 – заливы; 6,7 полуострова; 8 – государство. Результаты внесите в таблицу 8.4.

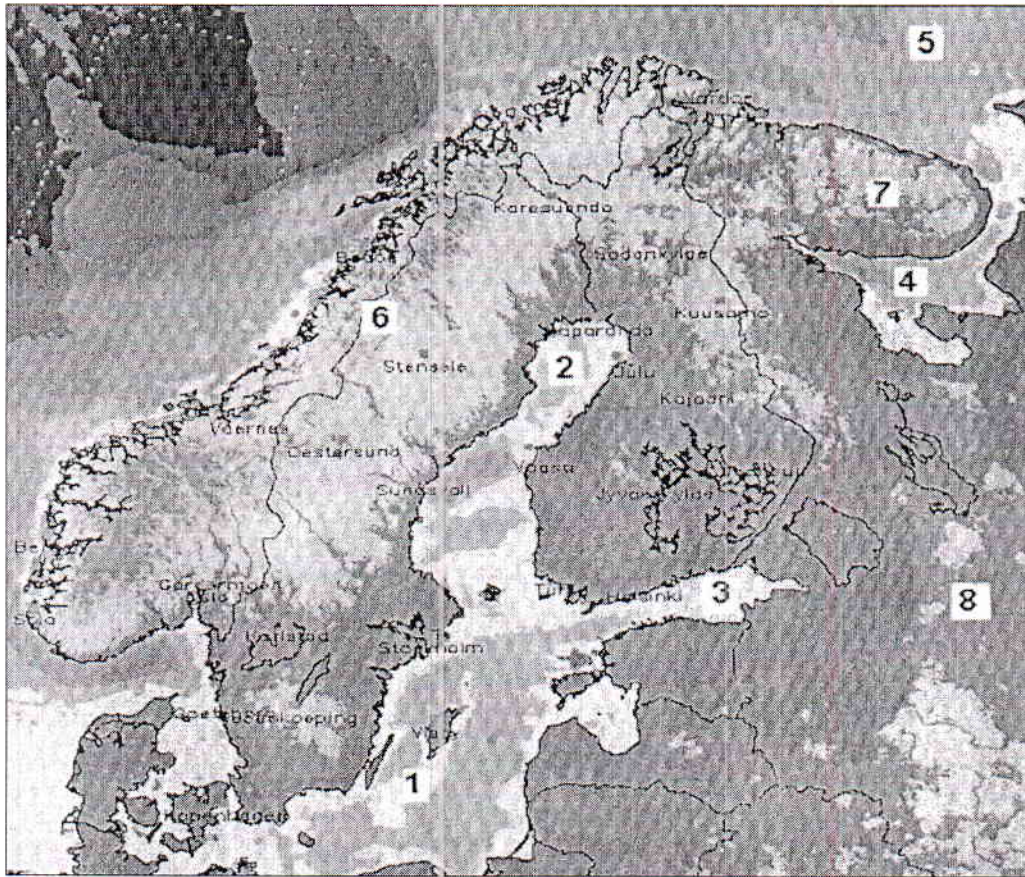


Таблица 8.4

Вопрос	Ответы		
	Географические объекты	Названия	
Определите географические объекты, обозначенные на карте цифрами: 1,4,5 – моря; 2,3 – заливы; 6,7 – полуострова; 8 – государство	моря	1.	Балтийское Балтийское море -
		4.	
		5.	
	заливы	2.	
		3.	
	полуострова	6.	
		7.	
	государство	8.	Россия + 2

Задание 8.5. Группа школьников вышла в поход из поселка Новый до родника по маршруту, изображенному на топографической карте стрелками. Места привалов обозначены на плане буквами (А, Б, В, Г). Ответы дайте в таблице 8.5

Внимательно изучите план и определите:

- А). Численный масштаб карты.
- Б). Абсолютные высоты привалов.
- В). Азимуты движения группы ребят в обратном направлении (от родника поселка).
- Г). Максимальный перепад высот территории, изображенной на карте.

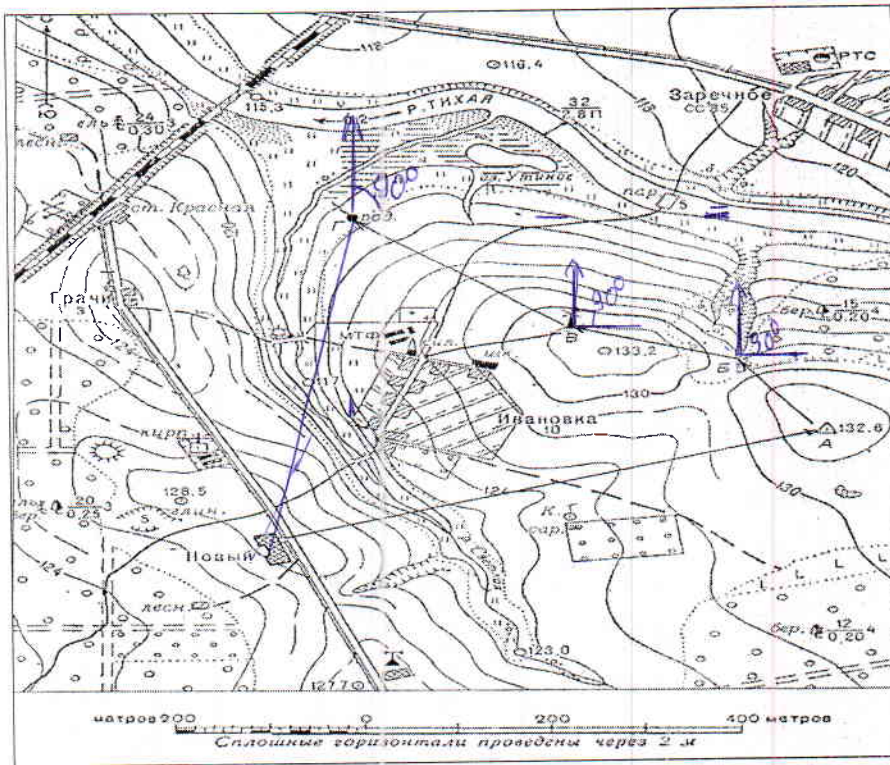


Таблица 8.5

Вопрос		
Группа школьников вышла в поход из поселка Новый до родника по маршруту, изображенному на топографической карте стрелками. Места привалов обозначены на плане буквами (А, Б, В, Г). Ответы дайте в таблице 8.5.	Ответы	
А). Численный масштаб карты.	1: 2000	-
Б). Абсолютные высоты привалов	А - 132.6	2
	Б - 129.0	-
	В - 133.2	-
	Г - 123.0	-
В). Азимуты движения группы ребят в обратном направлении (от родника поселка).	от Г до В - 207° 17'	от В до А - 130° 2'
Г). Максимальный перепад высот территории, изображенной на карте.	от В до Б - 100°	от А до поселка - 260°
	от 115 до 133.	-

еще только от родника до поселка - 195°